

晋政罗〔2023〕40号

晋江市人民政府罗山街道办事处关于 印发罗山街道2023年山洪灾害 防御预案的通知

各社区：

现将《罗山街道2023年山洪灾害防御预案》印发给你们，请根据《预案》要求，加强平时和汛期的防患工作，确保人民群众生命财产安全。

- 附件：
1. 罗山街道区位图
 2. 罗山街道监测点及主要水利工程分布图
 3. 组织机构人员表
 4. 易受灾人员转移安置信息表
 5. 抢险救灾物质储备信息表

晋江市人民政府罗山街道办事处

2023年4月18日

罗山街道 2023 年山洪灾害防御预案

罗山街道办事处

二〇二三年四月

目录

第一章、总则	- 1 -
第二章、基本情况	3
第三章、危险区、安全区的划分	6
第四章、组织指挥体系	7
第五章、监测、预报、预警	10
第六章、转移安置	16
第七章、抢险救灾	18
第八章、保障措施	- 20 -
第九章、附则	21

第一章、总则

1、1 序言

为了防止和减轻我街道内涝、洪涝灾害，做到有计划、有准备地防御山洪灾害，最大限度地减轻山洪灾害造成的人民群众生命和财产损失，特制定本街道山洪灾害防御预案。

山洪灾害是指山丘区由于降雨引起的山洪泥石流，滑坡等对人民生命财产造成损失的灾害，山洪灾害防御预案是指现有工程设施的条件下，针对可能发生的各类山洪灾害而预先编制的防御方案、对策和措施，是本街道防汛指挥和防洪调度、抢险救灾的依据。

1、2 编制依据

（一）《中华人民共和国水法》、《中华人民共和国防洪法》、《中华人民共和国水土保持法》、《地质灾害防治条例》、《中华人民共和国气象法》、《中华人民共和国河道管理条例》、《国家山洪灾害防御预案编制大纲》、《全国山洪灾害防治县级非工程措施建设实施方案编制大纲》等国家颁布的有关法律、法规。

（二）《福建省县级山洪灾害防治非工程措施建设实施方案编制大纲》、《福建省县级山洪灾害防治监测预警系统建设技术要求》等各级地方人民政府颁布的有关地方性法规、条例及规定。

有关规程、规范和技术标准。

1、3 编制原则

(一) 坚持科学发展，体现以人为本，保障人民群众生命财产安全为首要目的。

(二) 贯彻安全第一，常备不懈，以防为主，防、抢、救相结合。

(三) 落实行政首长负责制，分级管理责任制，分部门责任制，技术人员责任制和岗位责任制。

(四) 工程措施和非工程相结合，广泛发动群众，调动全社会的因素参加防洪。

1.4 适用范围

本预案适用于罗山街道行政区域。

1.5 预案编制

本预案由罗山街道防汛办负责组织辖区内编制山洪灾害防御预案。

山洪灾害防御预案的编制内容包括：调查了解区域内的自然和经济社会基本情况、历年山洪灾害的类型及损失情况，分析山洪灾害的成因及特点，在调查研究的基础上划分危险区和安全区；确定街道社区防御组织机构人员及职责；充分利用已有的监测及通信设施、设备，制定实时监测及通信预警方案，确定预警程序及方式，根据预报及时发布山洪灾害预警信息；确定转移安置的人员、路线、方法等，拟定抢险救灾、灾后重建等各项措施，安排日常的宣传、演练等工作。

第二章、基本情况

2、1 自然情况

2、1、1 地理位置

罗山街道位于晋江市中部，全街道总面积 25 平方公里。

2、1、2 河流概况

我街道共有河流 3 条。

境内河流情况表

河流名称	境内河长(km)	境内流域面积(km ²)	流经社区	备注
梧桐溪	8001		社店、前沿、梧桐、华泰、许坑、后林	
缺塘溪	7902		福埔、罗裳、缺塘、兰峰、下埔	
梧垵溪	9921		社店、苏内、苏前、山仔、樟井、梧垵	

2、1、3 重要水利工程概况

我街道共有重要水利工程 3 处，其中：水库 1 处，山围塘 2 处等。

重要水利工程情况表

名称	位置	设计库容(万 m ³) 过闸流量(m ³ /s)	设计洪水标准	备注
洋柄水库	梧垵	82.92	300 年一遇	
牛头山围塘	社店	9.8		
劝井山围塘	社店	4.5		

2、2 经济社会情况

2、2、1 行政区划情况

罗山街道辖区内共有 16 个行政社区。

2、3 山洪灾害成因

1、降雨强度大。暴雨是诱发山洪灾害的重要因素，近年来，台风影响频繁，暴雨记录频现，容易形成局部洪水，引发洪涝灾害。

2、人类活动致使生态、地质环境恶化。由于修路建房以及其它工程建设，破坏了原有地形地貌，造成水土流失，产生大量泥沙，涌入溪河和水利工程，淤积水域，削弱了防洪能力。在强降雨的影响下，地质灾害往往伴随着山洪水一同泛滥，造成危害。根据市地质灾害调查成果，街道现有地质灾害点 3 处，主要为崩塌、不稳定斜坡、高陡边坡。

3、工程调蓄洪能力差。由于部份工程年久老化严重，难以发挥蓄洪错峰的作用，加上缺乏控制性水利工程，拦蓄洪水调洪能力差。

4、河道行洪能力降低。人与水争地加剧，个别单位和个人水患意识不强，擅自占用河道建设，向河道中倾倒渣土、垃圾等，致使河床不断抬高，行洪断面日趋变窄，妨碍正常行洪。

5、防灾意识不强。群众掌握山洪灾害防御常识主动性不强，防范积极性不高。个别群众存在侥幸心理和麻痹思想，对山洪灾害造成的危害认识不足，警惕性差，避灾知识缺乏。

2、4 山洪灾害防御现状

2、4、1 防灾非工程措施现状及存在问题

1、全街道都已开通电话，居组之间卫星电话联系。各社区都成立了防汛机构；制定防、抢、撤方案，各社区专人负责紧急情况雨量监测汛情传递工作。

2、群众防灾、避险意识有待加强。大部分群众对山洪的危害性还认识不清，不够重视，汛期降雨期间警惕性不高，对房前屋后的山体没有进行定期检查，对汛期期间的天气变化关注不够等。

2、4、2 防灾工程措施现状及存在问题

1、防灾工程措施设施较简单、设防标准低。各种防灾基础设施脆弱，河道的防洪减灾能力仍然不高。

2、由于自然因素和人们不合理的生活生产开发活动，导致我街道局部地区存在隐患。

第三章、危险区、安全区的划分

3、1 划分的原则

（一）危险区（山洪灾害易发区）：危险区是指受山洪灾害威胁的区域，一旦发生山洪、泥石流、滑坡，将直接造成区内人员伤亡以及房屋、设施的破坏。危险区一般处于河谷、沟口、河滩、陡坡下、低洼处和不稳定的山体下。

（二）安全区：安全区是指不受山洪、泥石流、滑坡威胁，地质结构比较稳定，可安全居住和从事生产活动的区域。安全区是危险区人员的避灾场所。安全区一般应选在地势较高，平坦或坡度平缓的地方，避开河道、沟口、陡坡、低洼地带。

3、2 危险区、安全区的划分

危险区、安全区布置见附图，危险区受灾人员情况及安置点位置见附件 2。

第四章、组织指挥体系

4、1 街道级组织指挥机构

街道组织指挥机构的构成：由街道成立山洪灾害组织机构，领导和组织山洪灾害防御工作，街道主要领导任指挥长，相关部门负责人为成员。山洪灾害防御指挥机构下设监测、信息、转移、调度、保障等 5 个工作小组和应急抢险分队。指挥部设在街道党政办，负责指挥部日常事务。值班电话：88181808 传真：88186520。指挥组成人员具体见附表 1。

4、1、2 各社区防汛指挥机构

街道内各社区成立以社区主任为负责人的山洪灾害防御工作组。同时，各社区成立以基干民兵为主体的应急抢险小队。每个社区均要落实降雨和水位、工程险情、泥石流、滑坡监测人员，并造花名册报送街道、市防汛办备查。（具体可查看各社区级山洪灾害防御预案）

4、2、1 职责和分工

（一）本街道防汛总指挥对本街道山洪灾害防御预案负总责。

（二）各社区山洪灾害防御小组组长根据本社区山洪灾害防御预案具体负责。

4、2、2 分工

监测组：由街道社区两级机构负责雨量测报，威胁区及溪沟水位，泥石流、滑坡点的位移等信息。

信息组：各种信息收集，掌握暴雨、洪水、预报雨情，为领导决策提供依据。

转移组：按照指挥部命令及预警通知，做好威胁区群众转移工作，同时确保转移途中和安置后的人员安全。

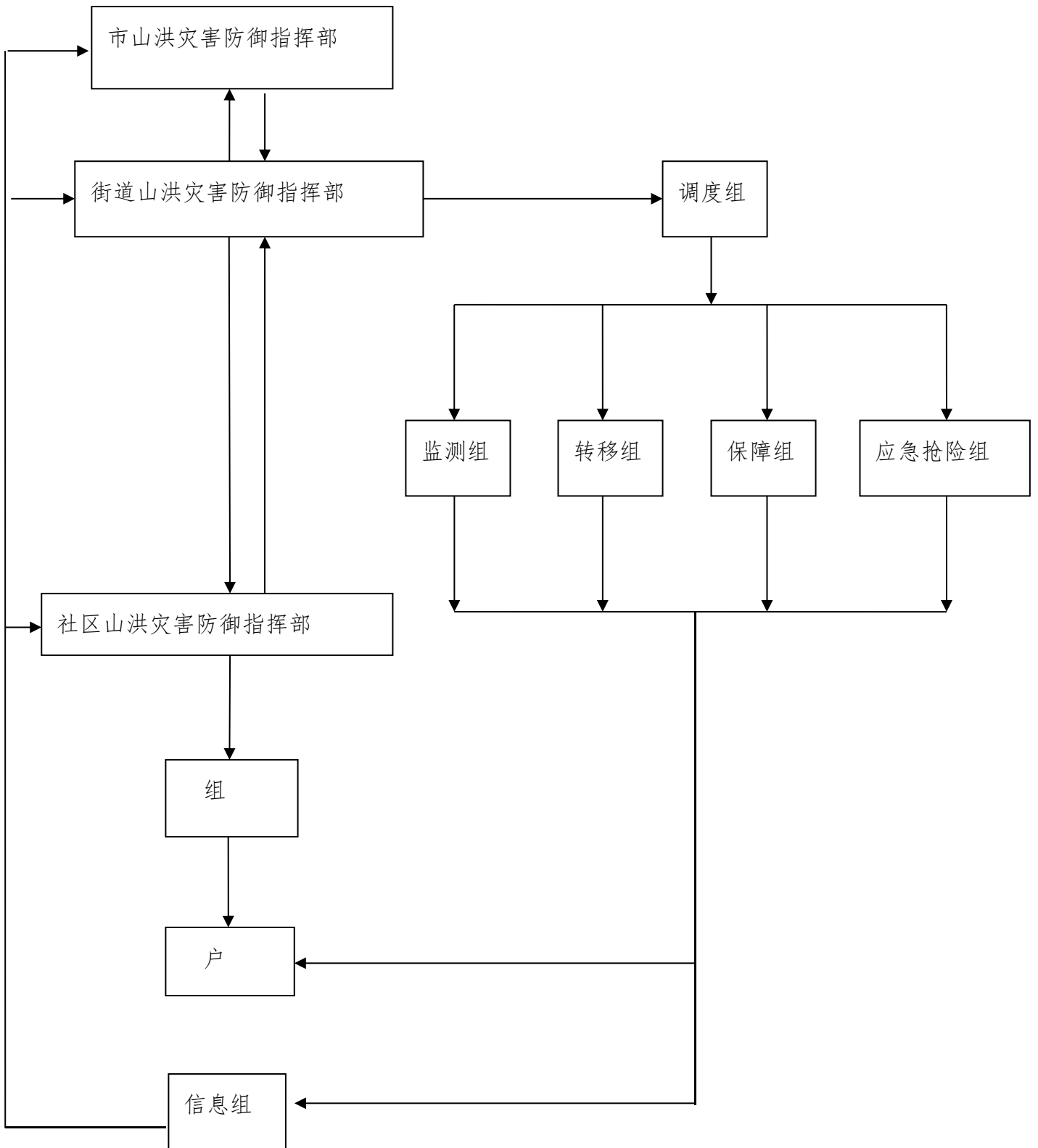
调度组：负责抢险人员的调配、管理抢险救灾物资等工作。

保障组：由各社区网格负责临时转移群众的基本生活组织工作，负责被安置户稳定等工作。

应急抢险组：由街道武装干部组织以民兵为主体应急抢险队伍，负责本辖区抢险救援工作。

信号发送员：街道确定若干名信息传递员，在获得险情监测信息或接受到紧急避灾转移命令后，立即按预定信号发布报警信号。

图 1 街道级山洪灾害防御预案组织指挥机构图



第五章、监测、预报、预警

5、1 山洪灾害雨、水情临界值确定

街道负责将接到市级防汛指挥机构发布的预报内容和预警等级通知各个社区，同时根据警报等级做出相应的响应措施。雨水情标准分类根据各个社区情况确定不同的预警标准，并在今后实际运用中修订完善。

1、社区无危险区采用以下标准

山洪预警降雨量划分标准

预警分类指标分类	雨量指标	水位指标
警戒雨量/水位 (准备转移)	P1h=40mm P3h=60mm P6h=80mm P12h=100mm P24h=120mm	当溪河水位达 10 年一遇洪水线或河道水位站水位达警戒水位且有继续上升趋势时的水位。
危险雨量/水位 (立即转移)	P1h=60mm P3h=80mm P6h=100mm P12h=120mm P24h=160mm	当溪河水位达 20 年一遇洪水位或河道水位站水位达保证水位且有继续上升趋势时的水位。

2、社区受单一类型山洪灾害威胁且人数不超过 3 人

山洪预警降雨量划分标准

预警分类 指标分类	雨量指标	水位指标
警戒雨量/水位 (准备转移)	P1h=30mm P3h=50mm P6h=70mm P12h=90mm P24h=110mm	当溪河水位达 10 年一遇洪水线或河道水位站水位达警戒水位且有继续上升趋势时的水位。
危险雨量/水位 (立即转移)	P1h=50mm P3h=70mm P6h=90mm P12h=110mm P24h=150mm	当溪河水位达 20 年一遇洪水位或河道水位站水位达保证水位且有继续上升趋势时的水位。

3、社区受多种类型山洪灾害威胁或人数超过 3 人

预警分类指标分类	雨量指标	水位指标
警戒雨量/水位 (准备转移)	P1h=20mm P3h=40mm P6h=60mm P12h=80mm P24h=100mm	当溪河水位达 10 年一遇洪水线或河道水位站水位达警戒水位且有继续上升趋势时的水位。
危险雨量/水位 (立即转移)	P1h=40mm P3h=60mm P6h=80mm P12h=100mm P24h=140mm	当溪河水位达 20 年一遇洪水位或河道水位站水位达保证水位且有继续上升趋势时的水位。

5、2 实时监测

降雨量、河流险工险段的情况，河流水位泥石流和滑坡等信息。

5、2、1 监测要求

各社区信息监测组组长抓好监测工作，组织组员做好雨情等收集，为山洪灾害防御工作提供依据。

5、3 通讯

结合街道实际情况，确定通讯方式为：固定电话，移动电话，广播等。

5、4 预报预警

5、4、1 预报内容

气象预报、溪河洪水预报、水库水位预报、泥石流和滑坡预报。

5、4、2 预警内容

暴雨洪水预报信息；暴雨洪水监测信息；降雨、洪水位是否达到临界值；水库及山塘水位监测信息；可能发生泥石流或滑坡的监测和预报信息等。

5、4、3 预警等级及启用机制

根据气象预报、溪河洪水预报、水库水位预报、泥石流和滑坡预报，将山洪灾害预警紧急性由低到高分三个级别。

（一）III级预警

III级预警：当降雨量及水位达到警戒雨量及水位时，且

无明显泥石流、滑坡、工程险情及其他山洪灾害发生征兆。

街道级防汛指挥机构响应上级命令，并向社区发布Ⅲ级预警，总指挥安排，副总指挥协助Ⅲ级预警响应工作。街道监测组加强雨量、水位、泥石流及滑坡监测，并及时反馈信息；各社区组成巡逻小组，当发现异常现象向防汛指挥机构及附近群众报警。转移组及转移信号发送员与社区转移通知组负责通知受警戒雨量及水位威胁的群众，让群众提高警惕性，并做好随时转移准备。保障组做好后勤保障工作，保证在险情发生时能够提供及时、充足的抢险救灾物质。调度组负责协调各个小组工作，保证各个小组共同做好山洪灾害防御工作。信息组做好市、街道、社区三级防汛机构各种山洪灾害相关信息共享，并保证实时交流。

（二）Ⅱ级预警

Ⅱ级预警：当降雨量及水位达到危险雨量及水位时，且有明显泥石流、滑坡、工程险情及其他山洪灾害发生征兆。

街道级防汛指挥机构响应上级命令，并向社区发布Ⅱ级预警，总指挥安排，副总指挥协助Ⅱ级预警响应工作。街道监测组加强雨量、水位、泥石流及滑坡监测，并及时反馈信息；各社区和街道应急抢险分队整装待命，保证在险情发生时能够第一时间投入抢险工作。转移组与社区转移通知组负责通知受山洪灾害威胁的群众，并带领群众立刻转移。保障组安排发放救灾物质，同时保证在险情发生时能够提供充足

抢险物质。调度组负责协调各个小组工作，保证各个小组共同做好山洪灾害防御工作。信息组做好市、街道、社区三级防汛机构各种山洪灾害相关信息共享，并保证实时交流。

（三） I 级预警

I 级预警：当洪水、泥石流、滑坡、工程险情及其他山洪灾害已经发生。

街道级防汛指挥机构可直接向社区发布 I 级预警，同时向上级汇报情况，总指挥安排，副总指挥协助 I 级预警响应工作。街道监测组不间断进行雨量、水位、泥石流及滑坡监测，并及时反馈信息；街道应急抢险分队投入抢险救灾工作。转移组与社区转移通知组保证受山洪灾害威胁的群众安全转移。保障组安排发放救灾物质，同提供充足抢险物质。调度组负责协调各个小组工作，保证各个小组共同做好山洪灾害防御工作。信息组做好市、街道、社区三级防汛机构各种山洪灾害相关信息共享，并保证实时交流。

5、4、4 预警发布及程序

（一）一般情况下（II~III级预警），山洪灾害预警信号由市防汛指挥部发布，按市→街道→社区→组→户的次序进行预警。

（二）遇到紧急情况（I级预警）时，行政社区可上报市防汛指挥部，并可直接发布预警信息。

图 2 II ~ III 级预警程序示意图

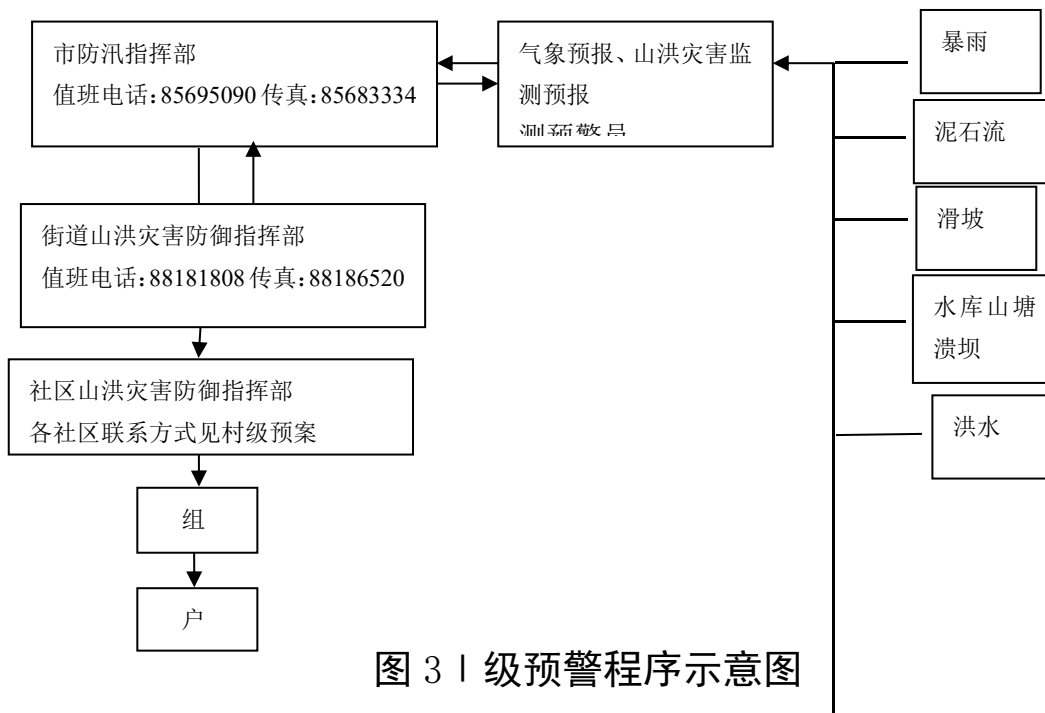
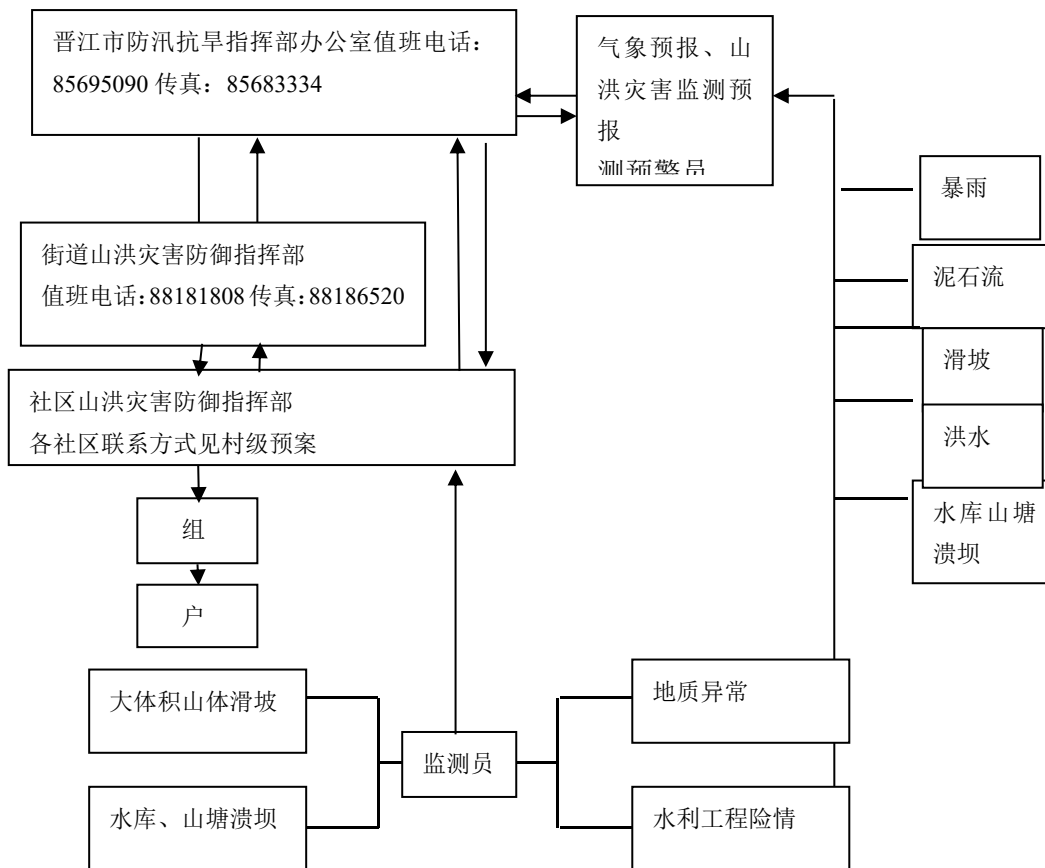


图 3 I 级预警程序示意图



5、4、5 预警方式

设置预警信号(电话、手机、短信、广播、山洪灾害监测系统网上发布等),报警信号(广播、锣声、手摇报警器)。

第六章、转移安置

6、1 转移安置

6、1、1 群众转移安置计划

全街道受山洪灾害威胁需要转移共 0 个社区,总计 0 人。危险区易受灾人员情况见附表 1。

6、1、2 转移的原则

遵循先人员后财产,先老弱病残人员后一般人员的原则,有组织的转移。

6、1、3 转移的地点

原则上向附近的高地和安全区撤离,具体路线由各社区根据辖区的地形情况制定。

6、1、4 安置方式

安置方式采用集中分散相结合,确保每个对象有房住,有饭吃,有衣穿。

6、1、5 避灾的应急措施

当交通、通讯中断时,威胁区的群众应自发团结自救,自觉监测险情,遇到危险时,自行地向安全地段撤离,确保不受伤害。

6、2 转移纪律

(一)街道责任人必须亲临一线，现场指挥群众撤离安置、驻社区干部包到人，确保灾民不掉队。

(二)受灾群众必须服从命令，听从指挥，无条件按照指定转移安置计划命令执行。负责转移的责任人对不服从转移命令的人员可采取强制措施。

(三)未受灾群众或受灾较轻的灾民户应按照统一安排妥善安置受灾严重群众的衣食住行等，不得推脱扯皮，拒绝灾民进住。

(四)在转移安置过程中，对不履行职责的干部和拒不执行安置的群众追究责任，机关人员给予严肃处理。

第七章、抢险救灾

7、1 抢险救灾准备

(一)抢险队伍：街道上至少组织 30 人，社区至少 10 人。

(二)物资准备：每个社区必须配备相应的抢险救灾物资（包含相关医疗设备）。

(三)抢险工具：应急抢险组队员自行配照明设备一套，铁锹一把；每个街道、社区需另行储存备用的抢险工具。

7、2 抢险救灾

1、一旦发生险情，在及时向上一级山洪灾害防御指挥部门报告的同时，山洪灾害发生地的指挥机构要立即按照应急预案部署抢险救灾工作，确保灾区人民群众的生命安全，尽量减少财产损失。

2、街道国土资源所、社区治理办、社会事务服务中心要迅速组织技术力量查明山洪灾害的类型、活动范围、发展趋势、圈定危险地段，参与指导安全抢险救灾，对可能造成新的危害的山体、建筑物等要安排专人监测、防御。

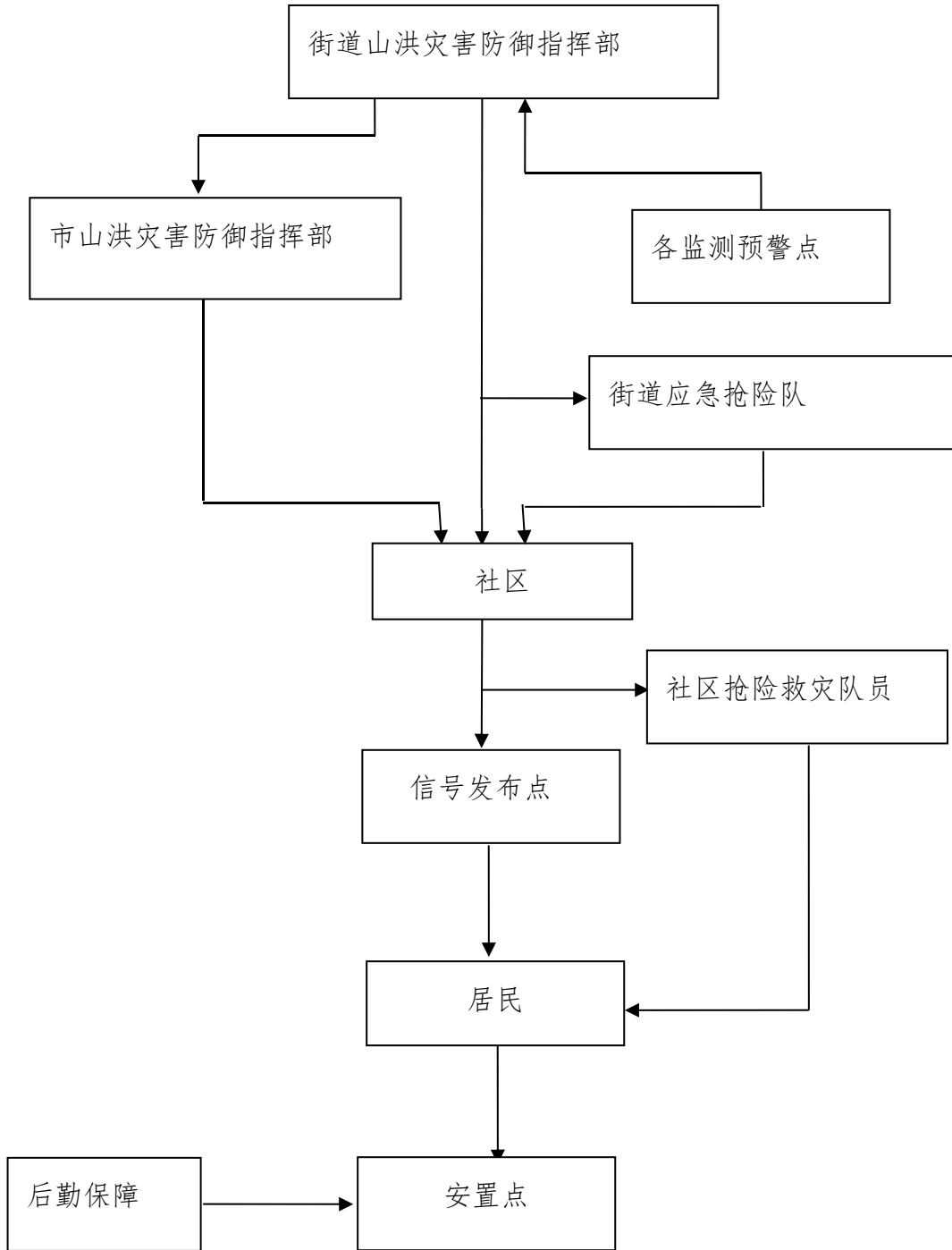
3、发生灾情，抢险救援队伍要迅速进入现场，首先把被困人员迅速转移到安全地带，抢救被压埋人员，实施应急简易工程措施。

4、社区卫生服务中心要迅速组织急救人员抢救受伤人员，清理现场、对灾区作好卫生防疫工作。

5、社区治理办、社会事务服务中心要做好灾民转移安置抚恤工作，对紧急转移的人员作好临时安置，发放粮食、衣物。

6、街道防汛抗旱指挥部其它成员单位按照各自职能做好抢险救灾工作。

山洪灾害防御预案启动和执行流程图



第八章、保障措施

8、1 汛前检查

每年汛前，由街道进行汛前检查。街道防汛指挥部门对街道辖区内山洪灾害防御工程措施及非工程措施等进行全面检查，发现问题，登记造册并马上处理；对可能引发山洪灾害的工程、区域等安排监测组成员监测；同时将情况反馈市级防汛领导机构，确保安全度汛。

8、2 宣传教育

街道、社区要利用会议、广播、电视、标语等形式向群众进行防汛、防灾安全宣传和知识教育。

街道、社区组织群众熟悉转移路线及安置方案。

街道、社区组织区域内人员开展实战演练。

8、3 纪律

为及时、有效地实施预案，需制定相应的工作纪律，以确保各项工作落到实处。

各责任人执行职责纪律：实行防汛指挥长总负责，各相关部门分工负责。

紧急转移纪律、灾民安置纪律：见本文 6.2 转移纪律。

第九章、附则

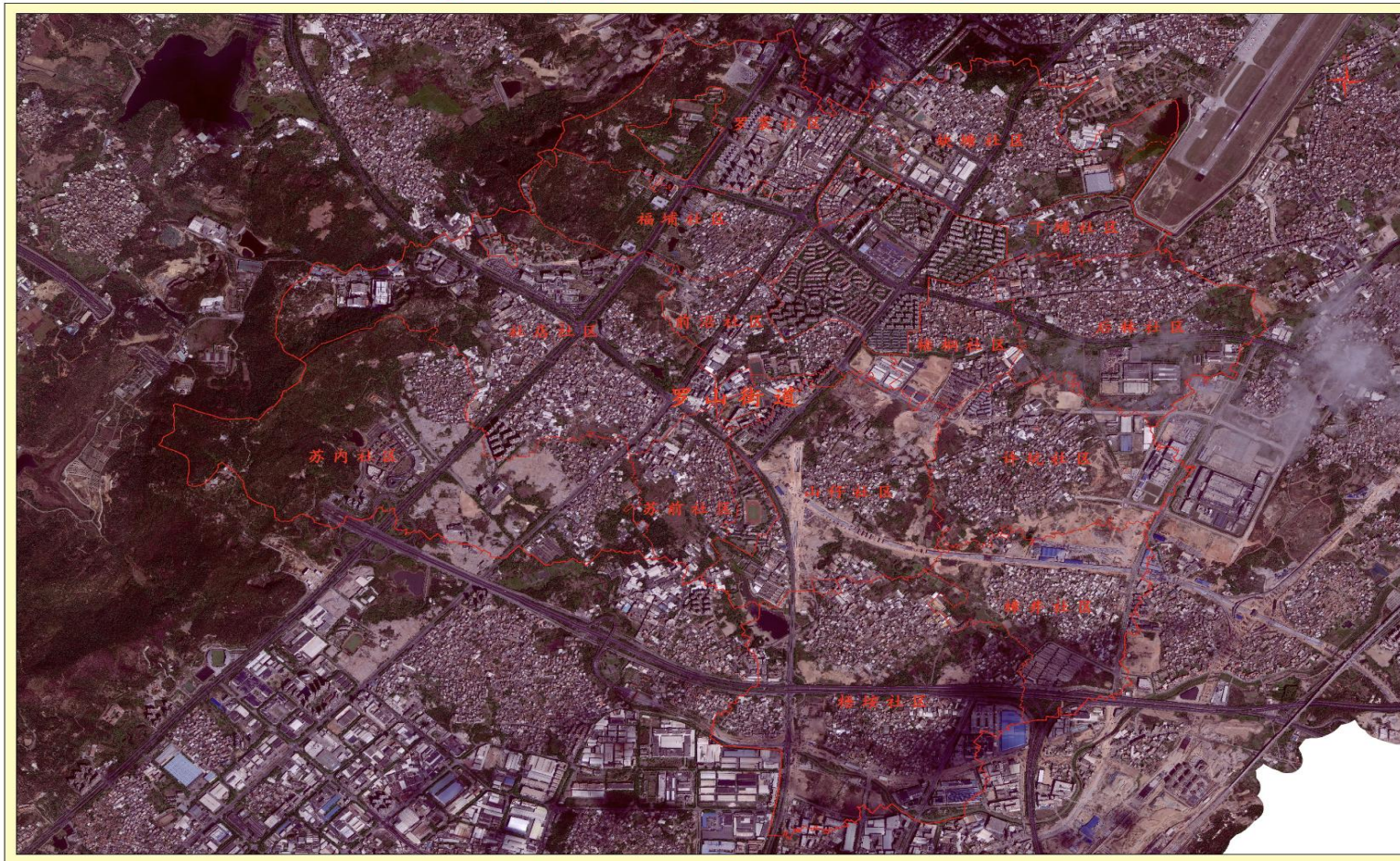
(一) 各社区可根据本预案结合当地实际情况制定具体防御预案，报上一级防汛指挥部门备案。

(二) 本预案自印发之日起执行，预案有效期为 1 年，每隔 1 年修订一次。

附件：

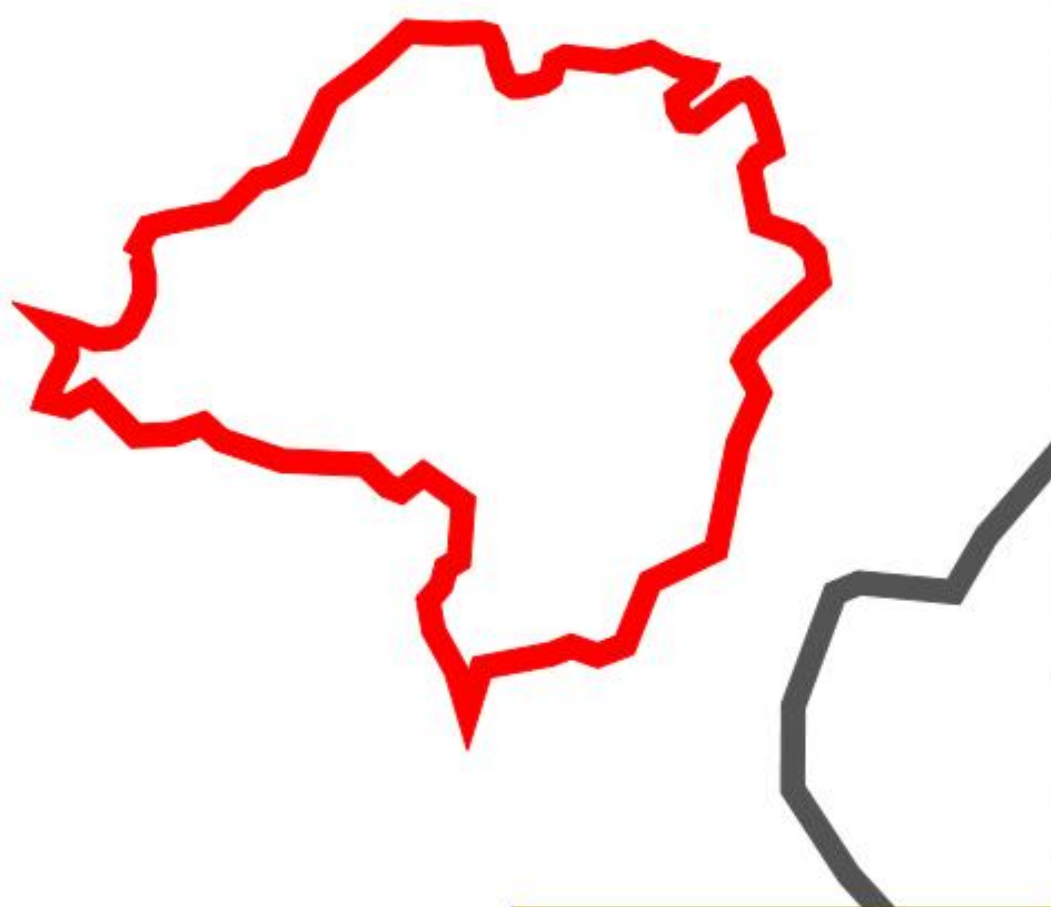
- 1、罗山街道区位图
- 2、罗山街道监测点及主要水利工程分布图
- 3、组织机构人员表
- 4、易受灾人员转移安置信息表
- 5、抢险救灾物质储备信息表

罗山街道卫星遥感影像图



罗山街道区位图

罗山街道监测点及主要水利工程分布图



图例

- | | |
|-----------|------|
| 已建视频图像站点 | 堤 |
| 已建自动水位雨量站 | 河流 |
| 已建自动雨量站 | 渠道 |
| 水库 | 供水线路 |
- 注：每个行政村建设一个简易雨量站

附件 3

组织指挥机构人员表

组织指挥机构职位	姓名	职务	电话	组员人数	组员来源
总指挥	许特级	办事处主任	15959966168		-
副总指挥	吴松江	党工委书记	13960252588		-
监测组组长	张振峰	社会事务服务中心主任	13774892120	6	
信息组组长	张清枝	综合便民服务中心主任	13505950999	3	
转移组组长	蔡继智	党工委宣传委员、武装部部长	15985988872	5	武装部人员
调度组组长	陈弘毅	党工委组织委员	15880889292	3	
保障组组长	许鸿裕	党工委统战委员、秘书	18759996069	5	党政办、发展服务中心全体人员、卫生院医务人员、粮站、供销社、交警中队人员
应急抢险一组组长	许基建	社区治理办公室主任	15859590492	10	街道机关 35 周岁以下男同志、行政执法中队、应急队
应急抢险二组组长	颜远猛	社会事务服务中心副主任	18250410020	11	街道机关 35 周岁以下男同志、行政执法中队
应急抢险三组组长	范华竹	武装部副部长	15905959616	10	街道机关 35 周岁以下男同志、行政执法中队

附件 4

易受灾人员转移安置信息表

所在社区	户数	人数	转移通知 组长	组长 联系电话	转移安置点
樟井社区	无		姚长衫	13805952939	樟井小学
许坑社区	无		吴新程	13959923567	社区居委会
下埔社区	无		王云龙	15359392223	社区居委会
梧桐社区	无		陈华伟	13178099696	梧桐小学
梧垵社区	无		洪成剧	18106993300	邦尾祠堂
苏前社区	无		陈志腾	18750520999	苏前小学
苏内社区	无		曾金龙	13506946688	龙泉小学 英山小学
社店社区	无		陈清扁	13559513999	荣宗小学
山仔社区	无		李东升	13808509599	育青小学
缺塘社区	无		柯永赐	13905954396	社区居委会
前沿社区	无		陈建成	13905981283	社区居委会
罗裳社区	无		蔡长健	13960376777	军民小学
兰峰社区	无		郑月婷	13675959229	兰峰社区广场
华泰社区	无		王宝华	13559050877	社区居委会 华泰小学
后林社区	无		吴火炎	15860537799	社区居委会
福埔社区	无		陈汉钊	18105053355	福埔小学

附件 5

抢险救灾物质储备信息表

物质名称	单位	数量	保管员	联系电话	储存地点
编织袋	条	2000	陈锦钊	15860901909	防汛物资室
尼龙绳	千克	50			防汛物资室
铁锹	支	120			防汛物资室
雨衣	件	30			防汛物资室
雨鞋	双	30			防汛物资室
安全帽	顶	130			防汛物资室
便携式工作灯	盏	150			防汛物资室
手套	双	200			防汛物资室

抄送：晋江市水利局，晋江市防汛抗旱指挥部办公室。

罗山街道党政综合办公室

2023 年 4 月 18 日印发
